

# PARO JUVENIL: SITUACIÓN, DIAGNÓSTICO Y ¿SOLUCIONES ...?

Manuela Prieto Rodríguez

Universidad Pablo de Olavide (Sevilla)



# 1. Estructura de la charla

## 1. Presentación de cifras principales

➤ *Paro juvenil (16-24 años)*

## 2. Otros desajustes del mercado laboral (16-24 años)

## 3. Una pincelada sobre las Políticas activas de empleo

➤ *Pasado*

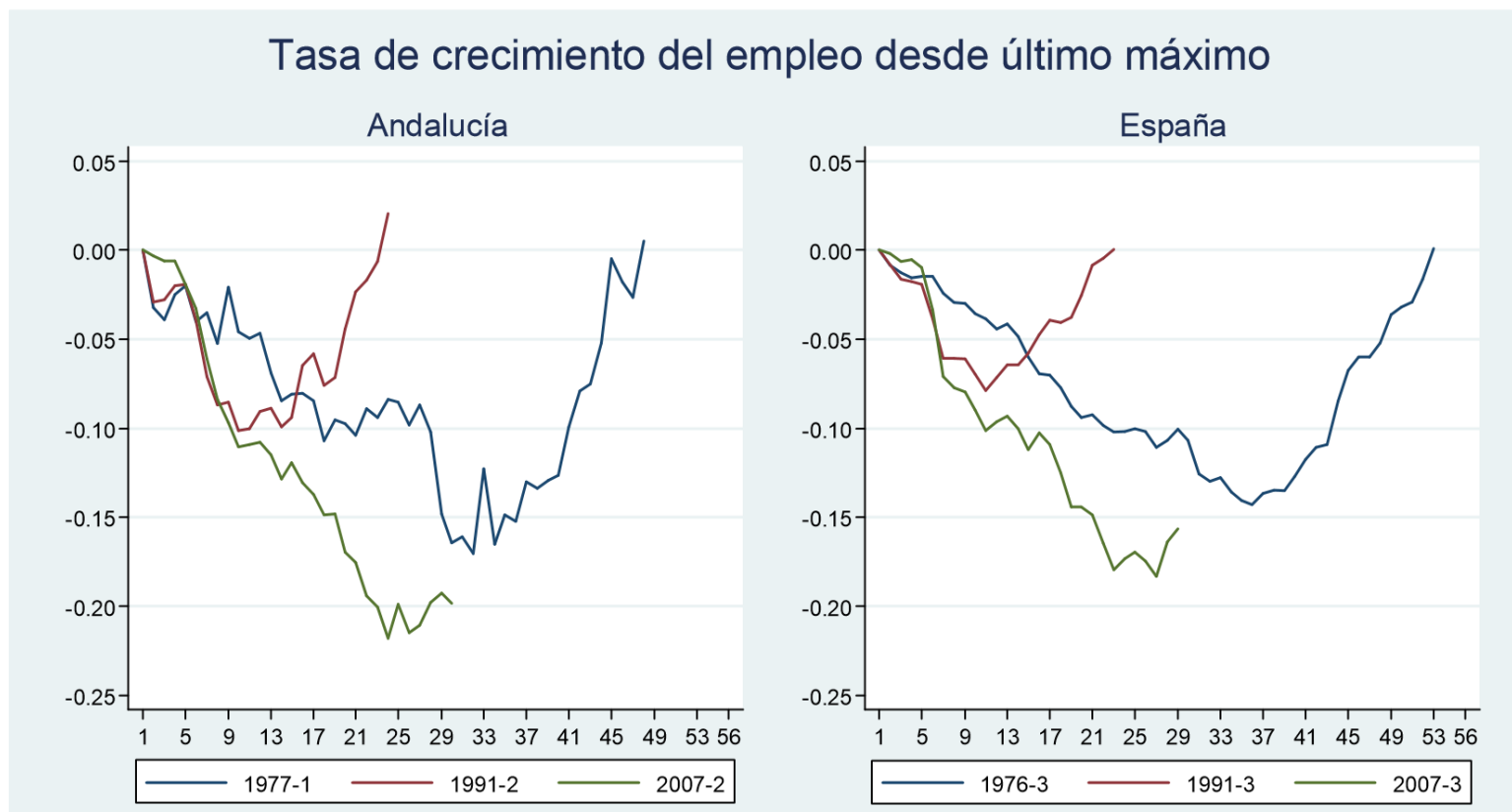
➤ *Presente*

➤ *Futuro*

## 4. Conclusiones y recomendaciones

# 1. Principales cifras

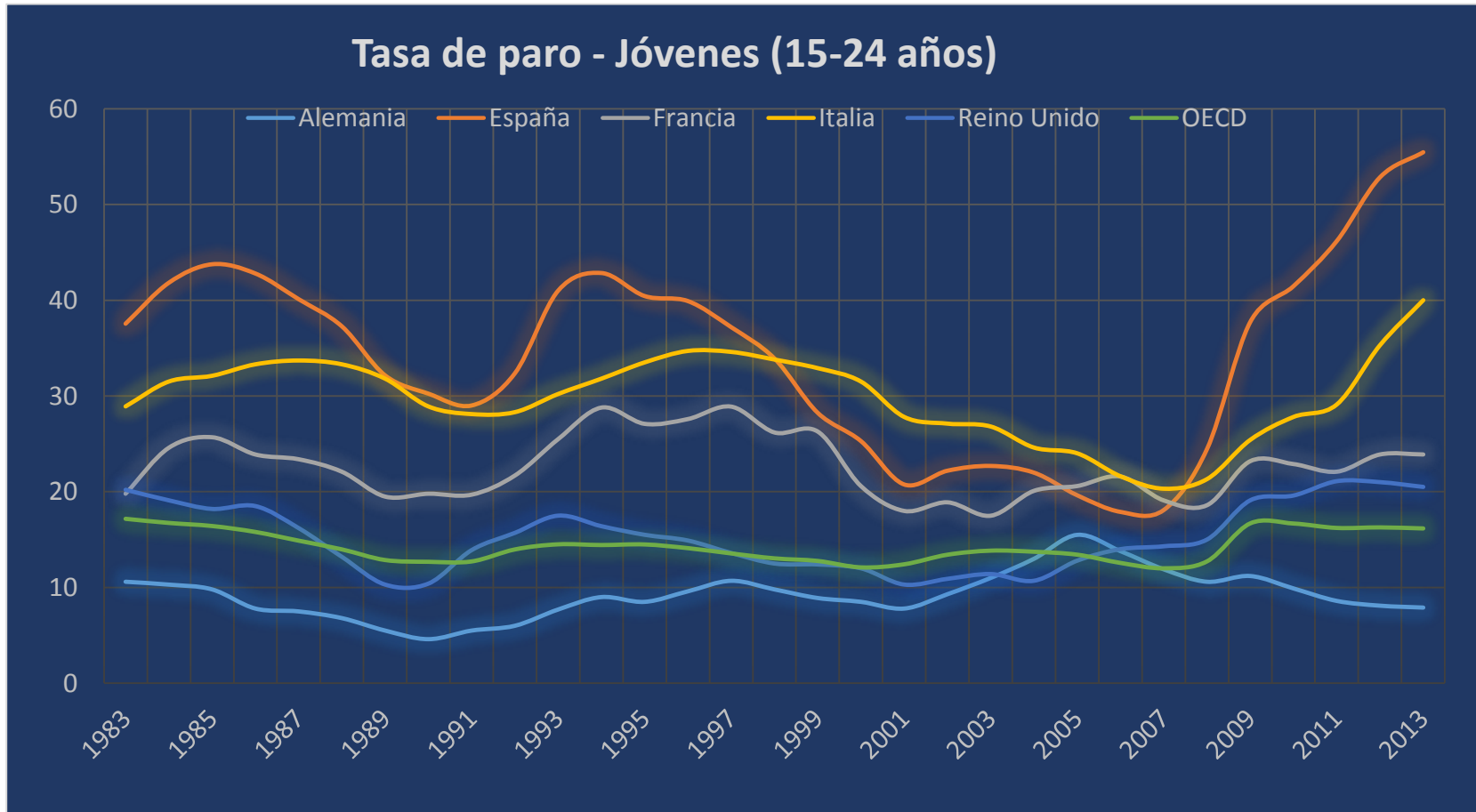
La crisis actual es la más virulenta de la Democracia.



Fuentes: Informe Ejecutivo de la EPA de la Cátedra UPO-BBVA.

Los efectos sobre el paro juvenil están siendo demoledores.

# 1. Principales cifras



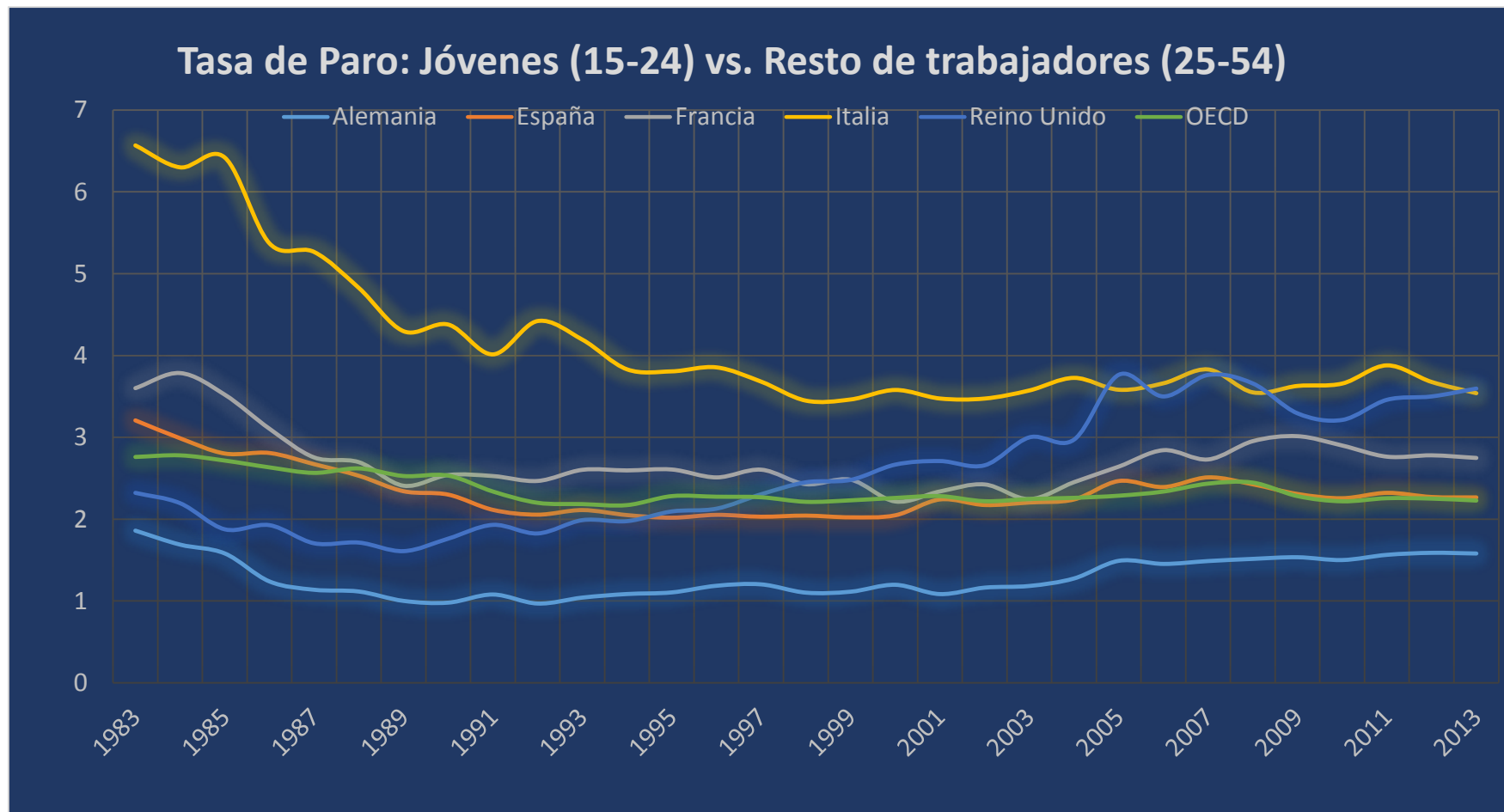
Fuente: Eurostat

# 1. Principales cifras

1. Los jóvenes son el grupo más afectado por el desempleo en Europa.
2. Los jóvenes españoles están siendo los más castigados por este problema dentro del grupo de las 5 economías más importantes de la UE.
3. En concreto, en 2013 la tasa de paro juvenil española:
  - Se situó en más del 55% → uno de cada dos jóvenes que quería trabajar no encontraba empleo.
  - Alrededor de 47 puntos porcentuales superior a la de Alemania y a 40 puntos de la media de la OCDE.

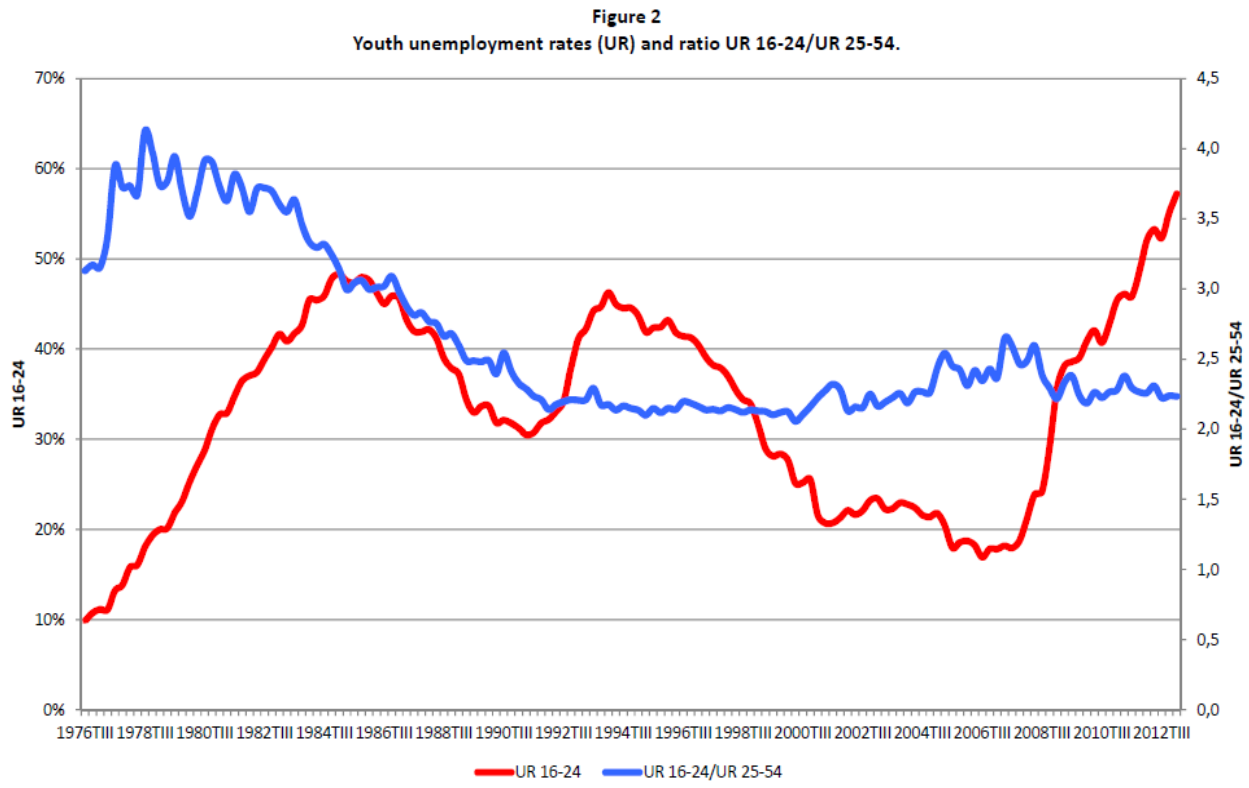
# 1. Principales cifras

- En España este problema **no** se concentra **exclusivamente** en los más **jóvenes**.



Fuentes: Eurostat

# 1. Principales cifras



# 1. Principales cifras

En las figuras anteriores se observa que:

- La ratio entre la tasa de paro juvenil y la del resto de trabajadores *se ha mantenido relativamente estable*-- entre 2 y 2,5 -- desde principios de los noventa.
  - Esta ratio se sitúa por encima de la unidad en todos los países ya que las características de los jóvenes les hace cambiar o perder sus empleos en mayor medida que los adultos.
- Experimentó una *fuerte caída desde finales de los setenta*, cuando la fuerte destrucción de empleo en la industria hizo que los jóvenes apostaran por permanecer en el sistema educativo.



## 2. Otros desajustes del mercado laboral (16-24 años)

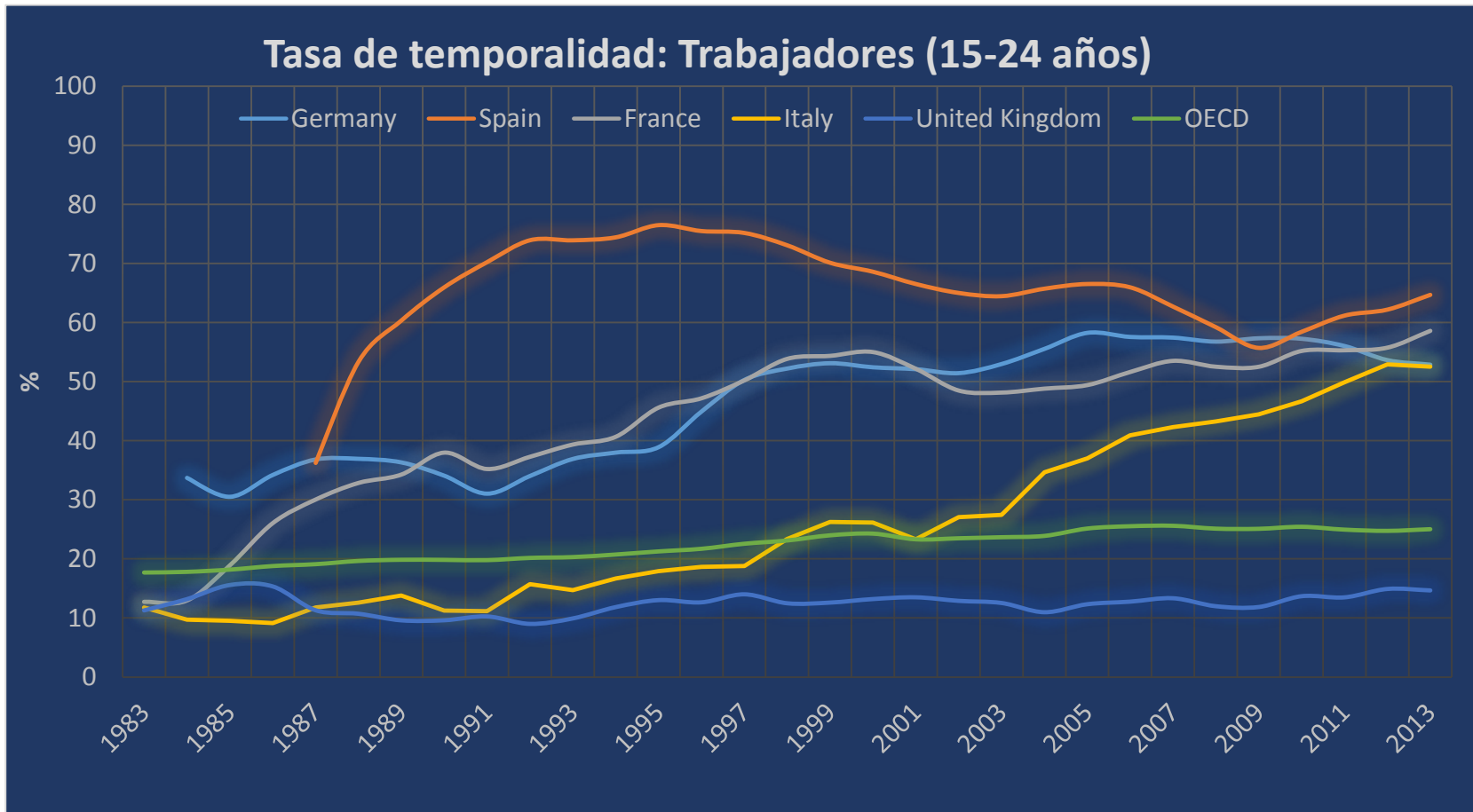
- **Primera conclusión** a extraer es que:
  - No parece responder a un problema específico en este grupo de edad, siendo una consecuencia de un **problema ESTRUCTURAL** del mercado de trabajo.
  - La tasa de paro de los jóvenes probablemente caiga con fuerza, como ya sucedió entre 1994 y 2007, cuando se corrijan esos desajuste.
- ¿Cuáles es el gran problema de los jóvenes en el mercado de trabajo español? **INESTABILIDAD laboral** .....

## 2. Otros desajustes del mercado laboral (16-24 años)

JÓVENES (16-24 años)	ESPAÑA			ANDALUCÍA		
	2014T3	Variación 2014-2013	Variación 2014-2008	2014T3	Variación 2014-2013	Variación 2014-2008
<b>Total Población Activa</b>	<b>1.656.022</b>	<b>-120.166</b>	<b>-897.510</b>	<b>341.731</b>	<b>-8.817</b>	<b>-173.971</b>
Tasa Actividad (Hombres)	43,26	-2,09	-16,27	44,75	1,17	-15,74
Tasa Actividad (Mujeres)	38,76	-2,54	-11,84	37,87	-1,96	-12,23
<b>Total Parados</b>	<b>867.670</b>	<b>-93.936</b>	<b>250.310</b>	<b>212.010</b>	<b>-23.798</b>	<b>52.579</b>
Tasa de Paro	52,39	-1,74	28,22	62,04	-5,23	31,12
<b>Total Parados larga duración</b>	<b>411.855</b>	<b>-19.019</b>	<b>328.595</b>	<b>111.014</b>	<b>-11.509</b>	<b>86.095</b>
% Parados de larga duración	47,47	2,66	33,98	52,36	0,40	36,73

Fuentes: EPA (INE).

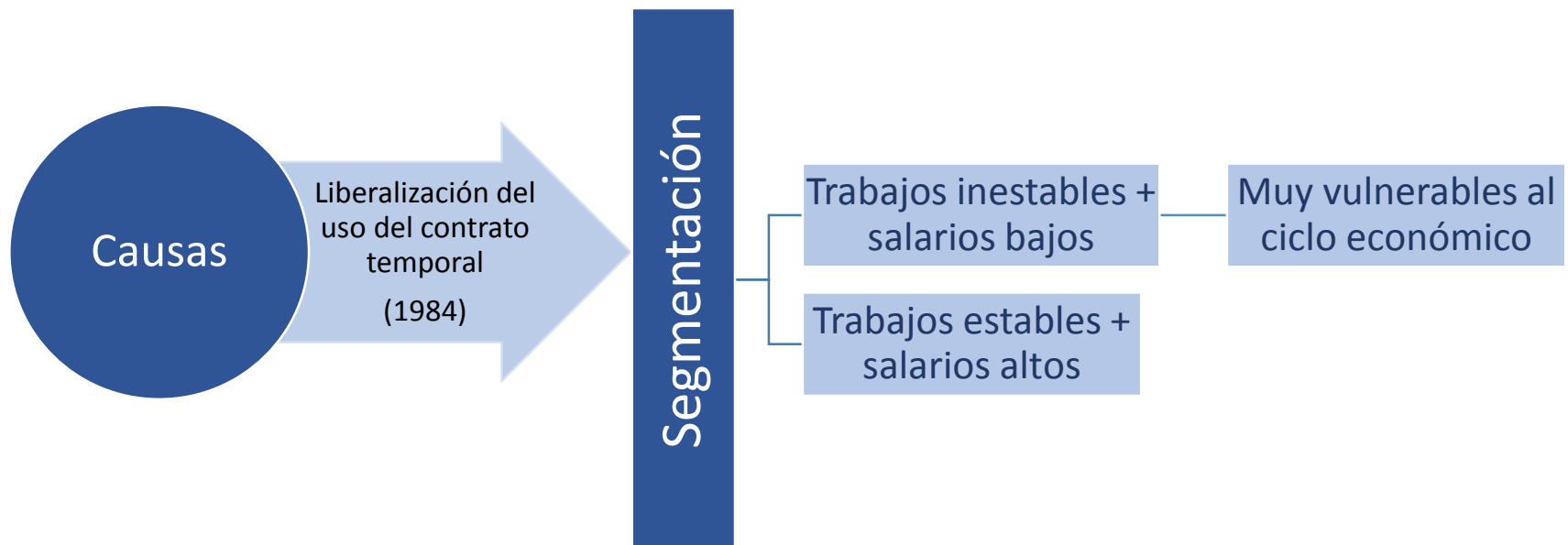
## 2. Otros desajustes del mercado laboral (16-24 años)



Fuente: Eurostat

## 2. Otros desajustes del mercado laboral (16-24 años)

- En media, en los países de la **OCDE** el porcentaje de jóvenes contratados temporalmente ha sido de alrededor de un **20%** en los últimos 25 años.
- En **España**, para ese mismo periodo, el porcentaje es del **50%** → uno de cada dos jóvenes es contratado temporalmente.



## 2. Otros desajustes del mercado laboral (16-24 años)

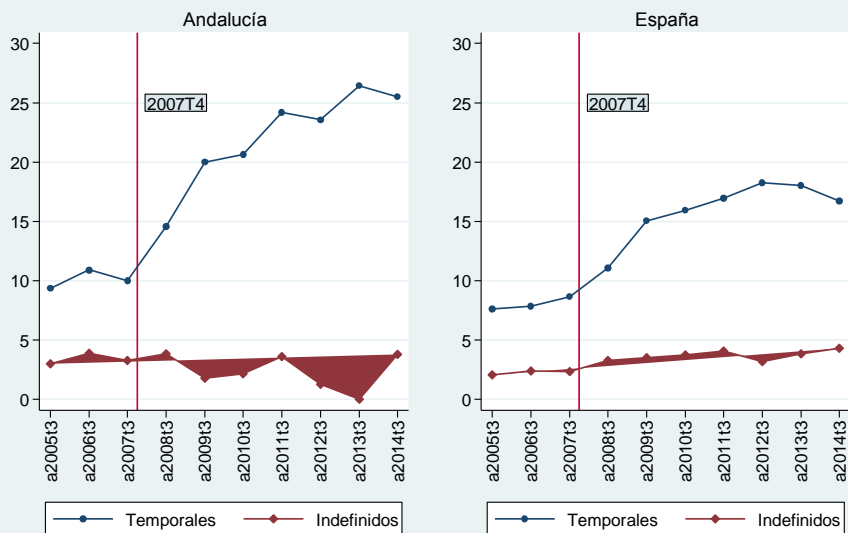
Trabajos inestables + salarios bajos  
+ ciclo económico recesivo →



- Son los primeros trabajos en desaparecer
- Las transiciones del empleo al desempleo aumenta
- Las transiciones del desempleo al empleo se endurecen → ↑ la duración del desempleo → ↓ posibilidades de salir del desempleo → ↑ NINIs

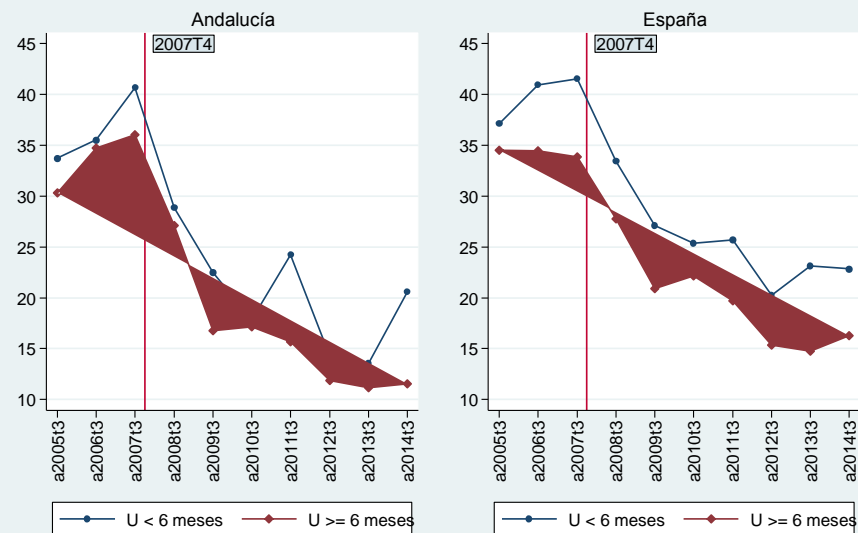
# 2. Otros desajustes del mercado laboral (16-24 años)

### Transición E => U (Edad 16-24 años)



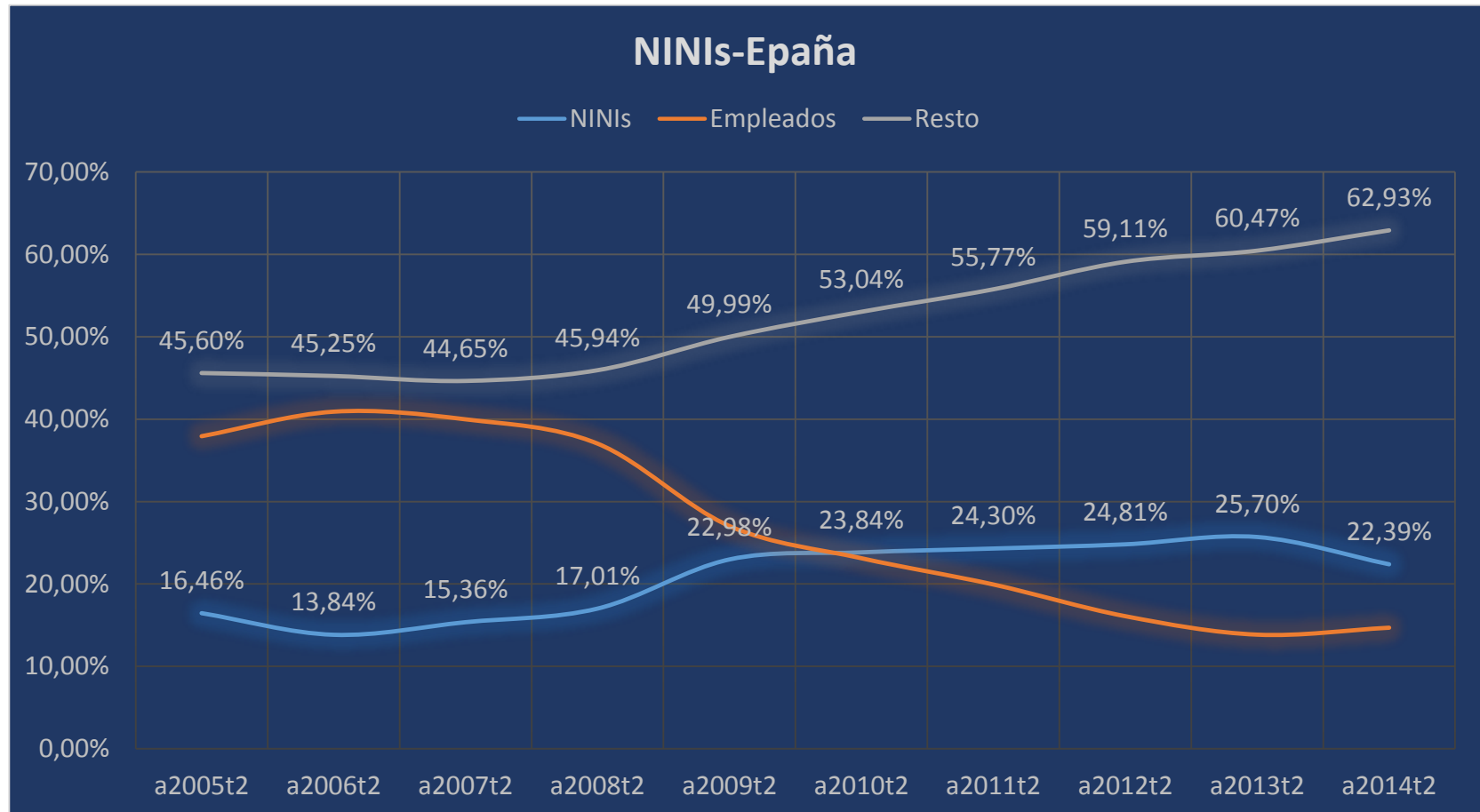
Fuente: Elaboración propia a partir de microdatos flujos EPA

### Transición U => E (Edad 16-24 años)



Fuente: Elaboración propia a partir de microdatos flujos EPA

## 2. Otros desajustes del mercado laboral (16-24)



Fuente:EPA (INE)

## 2. Otros desajustes del mercado laboral (16-24)

- En los últimos doce años, en media, un 15% de los jóvenes ni estudiaba ni trabajaba.
- En el 2º trimestre de 2014 más de un **22%** de los jóvenes eran **NINIs** en España. Lo que es una clara respuesta a la destrucción de empleo generada por la crisis.



## 2. Otros desajustes del mercado laboral (16-24 años)

Efectos negativos de iniciar la vida laboral en un ciclo económico recesivo →



- Penalización salarial
- Penalización en el número de días trabajado
- Retraso en la primera experiencia laboral
- ↑ probabilidad de no salir de contrataciones temporales

# 3. Políticas activas de empleo: Pasado

Entre las muchas políticas puestas en marcha, se ha hecho especial hincapié en aquellas dedicadas a *promover la contratación indefinida de los más jóvenes.*

- Instrumento: subsidio a la contratación laboral de este colectivo.
- Resultados: limitados, debido al efecto desplazamiento producido entre los trabajadores y otros factores.
  - Ver:
    - García-Pérez y Muñoz-Bullón (2011)
    - García-Pérez y Rebollo (2009)
    - Güell y Petrongolo (2007)

# 3. Políticas activas de empleo: Presente ....

En el presente y futuro se apuesta más por ajustar la formación reglada a las necesidades reales del Mercado de trabajo en España

- Instrumento: promover la formación dual (modelo alemán)
- Efectos: Se preveen dudosos
- Causas: pequeño tamaño de las empresas del tejido productivo español

# 3. Políticas activas de empleo: Futuro ....

## ¿Orientación future de las activas de empleo?

### 1. Solucionar desajustes del Mercado laboral:

- Intrumentos 1: Reducción de costs entre la contratación temporal e indefinida (ver García y Osuna, 2014)
- Instrumento 2: Establecer un nuevo contrato indefinido con coste de despido que vayan aumentando suavemente con la antigüedad (ver, García y Rebollo, 2009)

### 2. Seguir promocionando la formación dual:

- Requisitos: aumentar el tamaño de la empresa Española → ¿hacia una nueva industrialización?

# 3. Políticas activas de empleo: Presente ....

En el presente y futuro se apuesta más por ajustar la formación reglada a las necesidades reales del Mercado de trabajo en España

- Instrumento: promover la formación dual (modelo alemán)
- Efectos: Se preveen dudosos
- Causas: pequeño tamaño de las empresas del tejido productivo español

# 4. Conclusiones y recomendaciones

- Soluciones:

- Vertiente laboral: promoción del empleo estable.
- Vertiente social: cambio del sistema de valores.
- Vertiente empresarial e institucional: hacia una nueva industrialización.
- Vertiente educativa: Apuesta por la educación dual.

**ACTUACIÓN COORDINADA**

# Fin

**¡GRACIAS!**

- Trabajos citados:

- Garcia-Perez, J.I., I. Marinescu and J. Vall Castello (2014): Can Fixed-Term Contracts Put Low Skilled Youth on a Better Career Path? Evidence from Spain, FEDEA Working Paper No. 2014-08 .
- Garcia-Perez, J.I. and F. Muñoz-Bullón, (2011): Transitions into Permanent Employment in Spain: An Empirical Analysis for Young Workers. British Journal of Industrial Relations, 49, 103-143.
- García Pérez, J.I. y V. Osuna (2014): “Dual Labour Markets and the Tenure Distribution: Reducing Severance Pay or Introducing a Single Contract”, Labour Economics, Vol. 29, pp. 1-13.
- Güell, M. and Petrongolo, B. (2007): How Binding are Legal Limits? Transitions from Temporary to Permanent Work in Spain. Labour Economics, 14, 153-183.



# PARO JUVENIL: SITUACIÓN, DIAGNÓSTICO Y ¿SOLUCIONES ....?

Manuela Prieto Rodríguez

Universidad Pablo de Olavide (Sevilla)

